



## PROJET PEDAGOGIQUE :

**ADELE**

**ACCUEIL COLLECTIF DE MINEURS**

**LIGUE DE L'ENSEIGNEMENT DE LA VIENNE**

**ACCUEIL DE LOISIRS EXTRA-SCOLAIRE**

**ACCUEIL DE LOISIRS PERISCOLAIRE**



## Table des matières

DESCRIPTIF DE L'ACCUEIL .....	3
PROJET EDUCATIF DE L'ORGANISATEUR.....	3
OBJECTIFS PEDAGOGIQUES .....	4
LA VIE QUOTIDIENNE .....	7
LES SEJOURS ET LES NUIITEES .....	7
L'ORGANISATION DANS L'ESPACE .....	8
LE ROLE DE CHACUN.....	8
L'équipe de direction : .....	8
L'équipe d'animation : .....	8
MODE DE FONCTIONNEMENT : .....	9
L'EVALUATION DU PROJET .....	9
LA COMMUNICATION.....	10
PARTENARIATS.....	11
LE BUDGET .....	11
HYGIENNE ET SANITAIRE .....	11
Gestion des repas : .....	11
Santé et soins : .....	12
LES TRANSPORTS : .....	12
LA RELATION ET L'IMPLICATION DES FAMILLES.....	12

## DESCRIPTIF DE L'ACCUEIL PÉRISCOLAIRE ET EXTRASCOLAIRE

L'ADELE accueille les enfants âgés de 6 à 11 ans de 6 communes environnantes : Bonneuil-Matours, Vouneuil-sur-Vienne, Archigny, Availles en Châtellerault, Bellefonds et Monthoiron.

L'accueil est proposé de 7h30 à 18h30 :

- Les mercredis (accueil périscolaire) : avec possibilité d'inscription à la journée ou en demi-journée avec ou sans repas.
- A chaque vacances scolaires (accueil extrascolaire) en journée complète.

Les enfants sont accueillis à l'Ecole primaire Maurice Fombeure sur la commune de Bonneuil-Matours les mercredis, et lors des vacances scolaires.

Nous avons à notre disposition une grande salle d'activité avec un placard privatif où se trouve le matériel pédagogique. La cour extérieure qui est composée d'un préau, un terrain multisports, divers espaces de jeux et des toilettes. Nous pouvons également utiliser la salle du goûter si besoin.

Pour le repas nous utilisons la cantine située dans les locaux de l'école maternelle. Elle est composée d'une salle de repas, d'une cuisine et de toilettes. Nous faisons appel au prestataire Convivio pour la livraison des repas.

Nous pouvons proposer des activités en extérieur au sein de l'école, au parc de Crémault, ou dans la forêt à proximité.

L'équipe de direction :

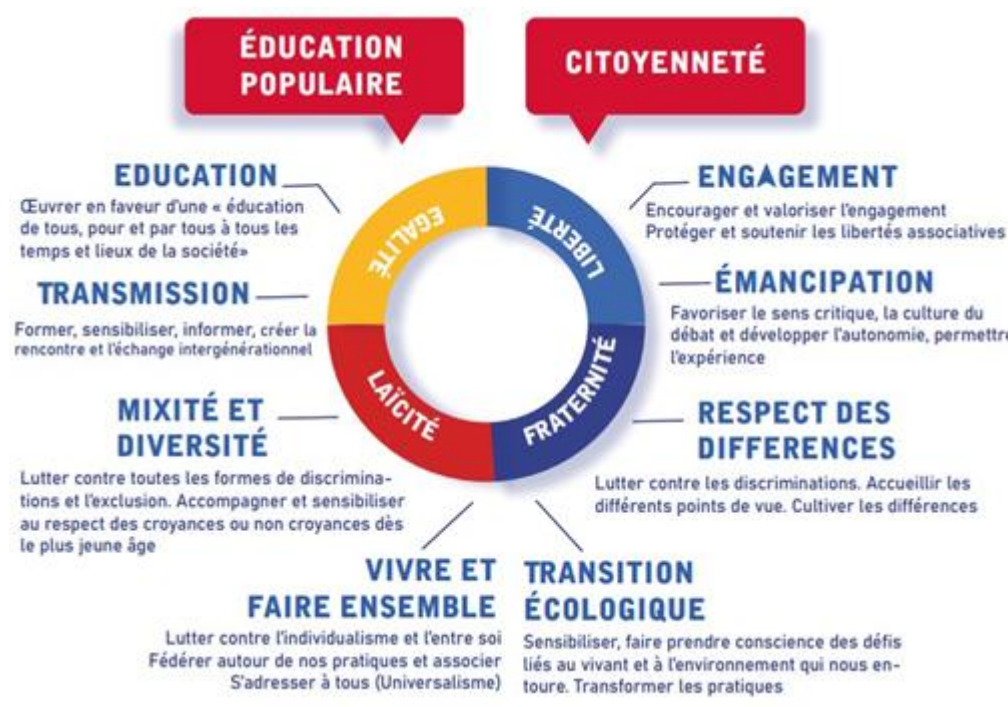
BURUCOA Adèle (BAFD – BP JEPS LTP)

## PROJET EDUCATIF DE L'ORGANISATEUR

L'ADELE est un des accueils gérés par la Ligue de l'Enseignement de la Vienne. La Ligue de l'enseignement est un réseau associatif engagé pour l'éducation de toutes et tous, tout au long de la vie. Elle regroupe, à travers 103 fédérations départementales, près de 30 000 associations locales présentes dans 24 000 communes et représentant 1,6 millions d'adhérents.

La Ligue de l'Enseignement défend au quotidien différentes valeurs autour de : la démocratie, l'émancipation, la socialisation, l'engagement, la solidarité, la diversité, l'égalité, la laïcité et la citoyenneté.

En s'appuyant sur les valeurs de la Ligue de l'enseignement, la Ligue de l'enseignement de la Vienne a construit son projet fédéral.



L'ADELE s'appuie sur les valeurs défendues par la Ligue de l'enseignement de la Vienne pour construire ses objectifs pédagogiques de son accueil périscolaire et de son accueil extrascolaire.

## ●OBJECTIFS PEDAGOGIQUES

**CITOYENNETÉ, SOLIDARISATION :** Construire un cadre commun et évoluer au sein d'un groupe.

- Donner la place à l'enfant dans la construction de son temps de loisirs.
- Construire collectivement le cadre de vie de l'accueil.
- Participer au fonctionnement de l'accueil.
- Sensibiliser à l'environnement et à une démarche écoresponsable.

### Pourquoi ?

A partir de 6 ans, l'enfant prend conscience du collectif. Il a besoin d'évoluer au sein d'un groupe et d'appartenir à celui-ci. Il s'affirme de plus en plus et a besoin de justice et d'équité. Le besoin d'autonomie se fait sentir, il commence à faire ces propres choix. Il a le sens des responsabilités et a besoin qu'on lui confie des tâches.

### Comment ?

Nous accompagnons l'enfant dans le développement de son autonomie :

- **En le rendant acteur de ses temps de loisirs :** différents temps et possibilités s'offrent à l'ensemble des enfants pour effectuer des choix sur les temps d'accueil. Dans un premier temps, les thèmes des semaines sont construits lors de temps d'échanges entre les enfants et l'équipe d'animation. Puis chaque lundi matin, se sont les enfants qui construisent le planning de la semaine en fonction des propositions d'animations faites par les animateurs. Les enfants ont également la possibilité de proposer des activités supplémentaires. Les sorties et les séjours sont organisés en fonction des demandes faites par les enfants, et chaque semaine ils peuvent être source de proposition pour organiser de nouvelles sorties. De plus sur l'ensemble des temps d'animation, un-e animateur-ice est dédié-e à accompagner les enfants dans la réalisation de leurs projets.
- **En formant l'équipe d'animation au « libre choix de l'enfant » :** dès les entretiens de recrutement, la direction échange avec les futurs animateurs-ices sur cette notion, et explique sa mise en place au sein de l'ADELE. Puis tout au long de son engagement à l'ADELE, chaque animateur-ice est formé-e dans l'accompagnement des enfants au libre choix. Cela peut se faire sur des temps de réflexions communes lors de réunions d'équipes, ou en individuel.
- **En le faisant participer à la vie de l'accueil :** sur la base du volontariat, les enfants participent à l'organisation de la vie quotidienne de l'ADELE. Ils sont ainsi impliqués dans la préparation du repas du midi (mettre la vaisselle, service, et rangement), la préparation du goûter (choix du goûter, mise en place et service), et le rangement des locaux après les activités (ranger le matériel, passer le ballais si besoin, laver les tables).

A l'ADELE, nous permettons aux enfants de créer collectivement le cadre dans lequel ils souhaitent évoluer en construisant tous ensemble (enfants et équipe d'animation) les règles de vie de l'accueil à chaque début de vacances.

Nous sensibilisons les jeunes générations aux enjeux climatiques de demain en ayant des démarches écoresponsables au sein de l'accueil. Nous privilégions l'utilisation de matériaux recyclés lors des activités manuelles, nous accompagnons les enfants lors de leur consommation (matériaux, alimentation) pour éviter le gâchis et la surconsommation, et rappelons l'intérêt de prendre soins du matériel de l'accueil pour pouvoir l'utiliser le plus longtemps possible.

**LA SOLIDARITE, DIVERSITE, MIXITE :** Construire un lieu de tolérance et permettre à chacun de trouver sa place.

- Prendre conscience des capacités de tous.
- Mixité d'accueil.
- Inciter la solidarité, l'entraide et la coopération.

Pourquoi ?

Entre 6 et 12 ans l'enfant est en pleine période socialisation, il prend plus en plus conscience des autres, et de leurs différences (genre, physiques, capacités). La vie sociale est intense, c'est le début des meilleurs amis, puis vers 9 ans de la bande d'amis. C'est aussi une période où l'enfant aime partager ce qu'il sait faire, il aime aider les autres. L'entraide est importante.

### Comment ?

A l'ADELE nous cherchons à favoriser l'entraide entre les enfants. Tout d'abord par la composition d'un seul groupe d'enfants. Quel que soit leurs âges, les enfants évoluent tous ensemble, ce qui permet de créer de l'entraide entre les plus petits et les plus grands, mais aussi les enfants qui viennent souvent à l'accueil et les enfants dont c'est le premier jour. Puis par les animations proposées. Nous favorisons les jeux de coopération et de cohésion, en accompagnant l'enfant à aller chercher de l'aide ailleurs que chez l'adulte, et en permettant à l'enfant de partager ses savoirs et ses savoir-faire.

L'ADELE, est un lieu d'accueil pour tous. S'il y a des besoins particuliers, la direction saura être à l'écoute de la famille et de l'enfant, pour mettre en place les adaptations nécessaires au bon accueil de l'enfant. Si besoin un accompagnement sera demandé auprès de l'organisme PARI86, pour construire ensemble l'accompagnement dont l'enfant pourrait avoir besoin. Puis les informations seront transmises à l'équipe d'animation pour construire l'accueil de l'enfant à la fois pour les temps d'activité ou les temps de vie quotidienne. Des temps d'échanges pourront être construits avec les enfants pour débattre autour de la différence et de la tolérance.

**DECouverte :** Permettre à chacun de s'exprimer et s'épanouir en vivant de nouvelles expériences

- La diversité des thèmes des projets d'animation.
- La diversité des activités proposées.

### Pourquoi ?

Entre 6 et 11 ans, l'enfant développe ses capacités physiques et intellectuelles. Il développe ses capacités d'apprentissage. Il a besoin de manipuler, expérimenter, créer, explorer, tester, imiter. Il est aussi très curieux, il se questionne et commence à se passionner.

### Comment ?

Nous souhaitons que l'ADELE soit un lieu de découvertes et de partages. Ainsi nous proposons des thèmes différents chaque semaine. L'objectif est de créer un univers différents chaque semaine.

Nous proposons également une diversité dans les activités proposées, dans l'objectif de répondre aux envies de chacun. Et si les activités proposées ne conviennent pas, il est possible de créer sa propre activité, en rapport ou non avec le thème.



## LA VIE QUOTIDIENNE

Nous proposons un accueil de 7h30 à 18h30 les mercredis et lors des vacances scolaire (hors week-end et jours fériés).

Les journées se décomposent en plusieurs temps :

7h30 : ouverture de l'accueil

7h30-9h30 : temps d'accueil des enfants.

9h30 : temps de regroupement. Ce temps permet aux animateurs de présenter la journée et aux enfants de choisir leurs activités.

9h30-11h : temps d'activités

11h-12h : temps en autonomie

12h-13h30 : repas

13h30-13h45 : un temps de jeu en extérieur.

13h45-14h30 : temps calme

14h30 : regroupement pour expliquer les activités de l'après-midi.

14h30-16h : activités

16h30 : goûter

17h-18h30 : temps en autonomie ou les parents viennent récupérer leurs enfants.

18h30 : fermeture.

Ces horaires peuvent varier en fonction des besoins de chacun, et des activités.

## LES SEJOURS ET LES NUITÉES

L'Adele propose chaque année, lors des vacances scolaires, des séjours et des nuitées pour les enfants et les familles.

Les séjours répondent à un axe fort du projet pédagogique proposé, à savoir la découverte et le partage. Cela permet à chaque enfant de vivre sa culture comme une richesse, sans l'enfermer pour autant. Au contraire, nous voulons lui permettre d'aller à la rencontre de l'autre. Notre rôle est de promouvoir (au-delà du droit à la différence, du partage, de l'ouverture et le multiculturel) la laïcité. Celle qui est de permettre à chacun de vivre et de s'épanouir sans s'enfermer dans une particularité qu'elle soit culturelle, sociale ou religieuse. C'est un premier lieu d'apprentissage au « vivre ensemble ».

Dans un souci de continuité éducative, notre projet pédagogique s'applique au(x) séjour(s) et nuitée(s) proposés (sauf séjour spécifique).

## **L'ORGANISATION DANS L'ESPACE**

Le lieu d'accueil est composé d'une salle d'activité, d'un espace extérieur, et la possibilité d'utiliser des salles annexes.

Dans la salle d'activités l'espace est organisé pour s'adapter aux différents besoins de l'enfant tout au long de la journée. Elles sont composées :

- D'un espace détente
- Un coin lecture
- D'espaces d'activités
- D'espaces pour des activités autonomes
- Lieux de rangements
- Points d'eau

Tous ces espaces sont en libres services à tout moment de la journée.

Les espaces extérieurs permettent des pratiques différentes. Il est possible de pratiquer du sport sur les différents terrains ou d'y jouer librement.

## **LE RÔLE DE CHACUN**

### L'équipe de direction :

- Elle est garante de la sécurité physique et affective des enfants et de l'équipe d'animation.
- Elle est garante de la mise en œuvre du projet pédagogique et de sa mise en place.
- Elle gère les relations avec les différents partenaires.
- Elle est en charge de la gestion quotidienne du centre (administrative, financière et matérielle)
- Elle a un rôle de formatrice des animateurs/rices, de suivi et de validation des stagiaires.
- Elle crée du lien et communique avec les familles à l'aide de différents outils.
- Elle respecte et fait respecter la législation.
- Elle est garante de la qualité des projets d'animation et des activités proposés aux enfants.
- Elle reste attentive au besoin de chacun.
- Elle recrute et est le référent de l'équipe d'animation.

### L'équipe d'animation :

- Elle est garante de la sécurité physique et affective des enfants.
- Elle est à l'écoute des enfants et répond à leurs demandes.
- Elle sait accepter le refus, sollicite sans forcer.
- Elle est force de proposition.
- Elle adapte ses activités aux enfants (âges, envies, besoins)
- Elle se positionne pleinement en temps qu'exemple



- Elle connaît les différentes règles de sécurité.
- Elle communique avec toutes les personnes de l'accueil.
- Elle élabore le projet d'animation.
- Elle travaille en équipe.
- Elle connaît l'organigramme de la structure.

## **M●DE DE F●NCT!●NNEMENT :**

Pour un bon fonctionnement, il est important d'avoir un bon esprit de soutien et de communication entre l'équipe d'animation et l'équipe de direction. Pour cela, il y aura des temps d'information sur le fonctionnement et le déroulement des mercredis et des vacances. L'équipe sera réunie à diverses occasions.

### **Réunion de préparation :**

Une réunion de préparation des vacances se tient sur une journée 1 mois avant le début des vacances. La matinée est dédiée à la présentation de la Ligue de l'Enseignement, la transmission d'information sur le fonctionnement de l'accueil et le rappel de la réglementation. L'après-midi, nous construisons collectivement les objectifs pédagogiques que nous souhaitons défendre pendant ces vacances, et les mettons en application dans le projet d'animation.

Une réunion d'information et de préparation est programmée un mercredi par mois pour garantir le suivi des projets d'animation proposés.

### **Une réunion une fois par semaine :**

Chaque lundi (en période de vacances scolaires), toute l'équipe d'animation est réunie pour faire le point. Nous échangeons sur les ressentis de chacun et chacune sur l'organisation, le fonctionnement et le groupe d'enfants. L'objectif est de construire la communication au sein de l'équipe et partager nos connaissances/impressions. Puis nous reprenons le projet d'animation de la semaine. D'autres réunions d'équipes pourront être mises en place s'il y a des besoins particuliers et sur demande de l'équipe d'animation.

### **Une réunion de bilan :**

Pour permettre d'évaluer les objectifs pédagogiques, le déroulement du centre et son fonctionnement, avec l'équipe d'animation, nous évaluerons la période.

## **L'EVALUAT!●N DU PRO●JET**

Dans le cadre des différents objectifs précisés dans le projet pédagogique et le fonctionnement, une évaluation sera faite pour vérifier la pertinence et la cohérence du projet pédagogique.

L'évaluation permettra de voir si les objectifs, la démarche, les actions et les moyens ont été atteints, s'il y a des améliorations à apporter et de remédier aux situations problématiques.

### **Bilan avec les enfants :**

Tout le long des vacances, seront pris en compte les ressentis et la parole des enfants sur les temps informels et/ou collectifs.

A chaque fin de période de mercredis (accueil périscolaire), est proposé un temps de bilan entre les enfants et les animateurs.rices pour co-construire les futurs projets d'animation.

### **Bilans entre animateurs :**

Les animateurs et la direction échangent sur les animations ou activités en fin de journées ou de semaine. En fin de période, un entretien individuel est effectué avec chaque membre de l'équipe d'animation pour échanger sur les ressentis de chacun-e.

### **Bilans de fin de l'accueil :**

A la fin de l'année scolaire (vacances d'été inscuses), l'équipe pédagogique effectuera une réunion de bilan global sur le fonctionnement et le déroulement de l'accueil. La direction rédigera ensuite une évaluation du projet. L'évaluation nous permettra de constater et d'apporter des éléments nouveaux avec l'équipe au prochain projet pédagogique.

Afin de recueillir le plus d'impressions, et d'enrichir ces bilans, différents outils d'éducation populaire seront utilisés pour collecter les ressentis de tous. Des outils différents seront construits pour les enfants ou l'équipe d'animation.

## **LA COMMUN!CAT!ON**

A l'ADELE, nous avons différents modes de communication. La communication par mail est une première étape dans la diffusion des informations importantes à l'organisation de l'accueil. Comme l'envoi des inscriptions et la communication sur nos différents événements. Ce mode de communication est aussi très utilisé par les familles pour toutes les démarches administratives (inscriptions, annulations) et la prise ou la transmission d'informations (mode d'inscriptions, questions sur le fonctionnement, ..).

Nous utilisons également les réseaux sociaux avec la page privée Facebook de l'ADELE. Cette page nous sert à doubler les informations envoyées par mails (inscriptions, projets d'animation, sorties, séjours), mais aussi communiquer et partager sur ce qui se passe à l'ADELE (photos des enfants en activité, nouvelles pendant les séjours).

Elle se fait également à l'oral, notamment sur les temps d'accueil. L'ensemble de l'équipe d'animation est sensibilisé à l'importance de partager avec les familles sur

la vie de l'accueil, à la fois pour communiquer sur les activités de la journée ou pour partager les événements à venir (sorties, soirées parents..).

L'ADELE a également une page sur le site internet de la Ligue de l'Enseignement de la Vienne. On y retrouve un descriptif de l'accueil et les documents nécessaire à la constitution d'un dossier d'inscription et les fiches d'inscription des périodes.

Avec les parents :

- Avant les vacances : communication du programme d'activités
- Pendant les vacances : lors des moments d'accueil : des échanges sur les activités de la journée, les sorties à venir et sur la vie de leurs enfants au sein du centre.
- A la fin des vacances : les parents apprécieront découvrir les réalisations de leurs enfants et de rencontrer les animateurs qui ont partagés le quotidien de leurs enfants.
- A chaque période scolaire, les mercredis : communication du programme co construit enfant/équipe d'animation, échanges sur les activités de la journée

## **PARTENARIATS**

Dans le cadre de nos différentes actions nos partenaires sont :

- Les autres ACM du territoire avec l'association du Petit Prince spécialisée dans l'accompagnement des enfants de 0 à 6 ans, mais aussi des familles. Et la MJC Les petites rivières, qui accueille les jeunes de 12 à 17 ans.
- Les 6 communes partenaires de Bonneuil-Matours, Vouneuil-sur-Vienne, Monthoiron, Bellefonds, Availles-en-Châtellerauld et Archigny.
- Les associations locales.

## **LE BUDGET**

Un budget annuel est fixé par l'organisateur, réparti sur les différentes périodes (mercredis et vacances scolaires)

Pour la période estivale, un budget mensuel est transmis en amont de l'été.

## **HYGIENNE ET SANITAIRE**

Gestion des repas :

Pour la gestion des repas nous faisons appel au prestataire externe Convivio. Il élabore des menus équilibrés en fonctions des besoins de chacun, qui nous sont livrés

en fonction des quantités demandées. A l'écoute, Convivio est en capacité de proposer des menus spéciaux en fonction :

- Des besoins alimentaires de chacun : en cas de besoins spécifiques (diabète), ou de restrictions (allergies), un dossier sera construit avec la famille, l'ADELE et Convivio, et le PAI communiqué pour répondre au besoin de l'enfant.
- Des volontés alimentaires de chacun : par convictions, ou croyances religieuses, des repas différenciés pourront être commandés.

### Santé et soins :

A l'ADELE nous faisons en sorte de répondre aux besoins des enfants accueillis. Nous veillons à proposer des activités physiques conséquentes aux besoins de chacun. Nous sensibilisons les enfants à l'équilibre alimentaire lors de la construction des menus des repas hors Convivio (gouter, pique-niques, repas en séjours).

En cas de blessure, des soins seront administrés à l'enfant dans le respect de la réglementation en vigueur dans les ACM. Les trousseaux pharmaceutiques sont continuellement vérifiés et remplis pour pouvoir administrer ces soins. Si les soins demandent une connaissance médicale ou du matériel plus poussé, nous ferons appel aux secours, ou au médecin le plus proche.

## **LES TRANSPORTS :**

L'ADELE possède un véhicule 9 places qui est utilisé à la fois pour les sorties et les séjours. Le véhicule est assuré par l'assurance de la Ligue de l'Enseignement de la Vienne (APAC).

Les animateur.rices ayant le permis B pourront conduire le véhicule sous réserve d'avoir effectué différentes manœuvres, et essais avec l'équipe de direction.

## **LA RELATION ET L'IMPLICATION DES FAMILLES :**

Ils sont les premiers éducateurs de leurs enfants. L'équipe d'animation se situe comme co-éducatrice, donc complémentaire. Nous avons des relations directes avec les parents. Nous allons proposer aux familles de participer à des temps d'échanges formels et informels afin que les parents puissent être partie prenante de la vie de l'ADELE.

Toujours dans un objectif d'ouverture et de coopération, la structure est un lieu de partages (d'idées et d'activités), de rencontres et de vivre ensemble. Impliquer les parents dans ce lieu de vie nous permet d'une part de développer les liens enfant/adultes, mais aussi de les impliquer dans le fonctionnement de la structure qui accueille leurs enfants.

### Quels sont nos buts ?

- Proposer aux parents de s'impliquer dans le quotidien de l'accueil de loisirs.

- Créer du lien entre les enfants et leurs parents pour partager des loisirs communs.
- Faire en sorte que les parents puissent mieux appréhender le fonctionnement et les problématiques éventuelles de la structure.

#### Comment ?

- Aller à la rencontre des parents lors de propositions de temps partagés et accentuer les échanges informels.
- Proposer des sorties ou soirées « parents » pour créer du lien entre l'équipe d'animation et les familles.
- Proposer des temps de réflexion en commun, enfants/parents pour préparer des activités partagées.
- Organiser des temps festifs (soirée fin juillet, journée en fin d'été, fin des mercredis de l'année, etc..) ouverts aux familles.

Ils sont les premiers éducateurs de leurs enfants. L'équipe d'animation se situe comme co-éducatrice, donc complémentaire. Nous avons des relations directes avec les parents. Nous allons proposer aux familles de participer à des temps d'échanges formels et informels afin que les parents puissent être partie prenante de la vie de l'Espace'ados. Nous prévoyons aussi des sorties « familles » ponctuelles avec les jeunes et leurs parents.