

# PROJET PÉDAGOGIQUE

## Extrascolaire Espac'enfance



FÉDÉRATION VIENNE

la ligue de  
l'enseignement

un avenir par l'éducation populaire

2025-2026

## Sommaire

<b>La ligue de l'enseignement</b> .....	3
<b>L'Espace enfance</b> .....	3
<b>Les locaux de l'Espace enfance</b> .....	4
<b>Le fonctionnement</b> .....	5
<b>Une journée à l'Espace enfance</b> .....	5
<b>Les valeurs de notre structure</b> .....	9
<b>Nos intentions éducatives</b> .....	10
<b>Le rôle de la directrice</b> .....	11
<b>Le rôle de la directrice adjointe / référente des 3-5 ans</b> .....	12
<b>Le rôle de l'animateur</b> .....	13
<b>Le rôle de l'assistant sanitaire (directrice et adjointe)</b> .....	14
<b>Les réunions</b> .....	14
<b>Les différents projets</b> .....	13
<b>L'évaluation</b> .....	14
<b>La communication</b> .....	15

## La ligue de l'enseignement

Association créée en 1866 par Jean Macé, enseignant journaliste, est une évolution politique pour tous ceux qui veulent contribuer à l'enseignement du peuple.



La ligue de l'enseignement est un mouvement d'éducation populaire, une des plus importantes organisations culturelles et anciennes sociétés républicaines de France. Laïque et indépendante, la ligue de l'enseignement réunit des personnes qui agissent au quotidien pour faire vivre la citoyenneté en favorisant l'accès de tous à l'éducation, la culture, les loisirs ou le sport.

En 1926, elle devient "Confédération des œuvres laïques scolaires, postscolaires, d'éducation et de solidarités sociales" et se délocalise uniformément sur l'ensemble du territoire. Ce mouvement de la ligue vise à mieux diffuser les idées et ainsi permettre de mettre en œuvre plus facilement les projets en direction du public et en tenant compte du contexte local.

De la même manière, elle se diversifie en créant des secteurs tels que l'USEP, l'UFOLEP ou encore la culture et les vacances. Aujourd'hui, la Ligue de l'Enseignement c'est :

- 102 fédérations départementales
- 22 unions régionales
- 30 200 associations affiliées
- Environ 2 000 000 adhérents qui agissent sur l'organisation de vacances, de classe découverte et d'animations sportives et culturelles

## L'Espace enfance

L'Espace enfance est un ACM agréé par la SDJES de la Vienne, implanté sur la commune de Sèvres-Anxaumont. Situé à 11km de l'Est de Poitiers, la commune fait partie de la communauté urbaine du Grand Poitiers. Le Grand Poitiers est une intercommunalité qui s'est formée en janvier 2017 et regroupe 40 communes. Celle-ci a missionné la Ligue de l'Enseignement à la gestion de l'accueil de loisirs.

La structure accueille des enfants scolarisés et principalement les familles venant des communes du Grand Poitiers Est :

- Bignoux
- Bonnes
- Jardres
- Lavoux
- Liniers
- La Chapelle Moulière
- Pouillé
- Saint-Julien-l'Ars
- Savigny l'Evescault
- Sèvres-Anxaumont
- Tercé



## Les locaux de l'Espace'enfance

L'accueil de loisirs de "la Brunetterie" est une ancienne ferme rénovée avec ses dépendances appartenant à Grand Poitiers qui s'étend sur 7 hectares. Il est composé de deux bâtiments séparés selon la tranche d'âge des enfants.

### L'espace des 3 - 5 ans

Un bâtiment spécifique est destiné à cette tranche d'âge et peut accueillir 48 enfants.

Il comprend :

- Une grande cour enherbée
- Deux salles d'activités et une salle d'activité manuelle
- Un coin repos dit "cocooning" avec coin lecture
- Deux espaces sanitaires
- Deux salles de sieste avec un espace sanitaire
- Un espace restauration
- Une salle de motricité

### L'espace des 6 - 12 ans

Le bâtiment est séparé de l'accueil des 3/5 ans. Il peut accueillir de 48 à 60 enfants de cette tranche d'âge et comprend des espaces intérieurs :

- Une cuisine
- Une salle de jeux
- Deux salles d'activités

Ainsi que plusieurs annexes à l'extérieur :

- Un local sportif
- Un gymnase, qui est utilisé actuellement pour la restauration
- Un local à échec
- Un atelier à bois
- Une grange ouverte

Au centre de ces bâtiments se trouve une cour bétonnée et enherbée, ceinturée par un mur en pierre, ouverte et accessible sur le verger.

### La ferme de loisirs

En annexe de l'accueil de loisirs et facilement accessible, nous possédons une ferme de loisirs habitée par :

- Des boucs et des chèvres naines
- Un poney
- Un âne
- Des lapins
- Des poules et des coqs

Ces animaux sont accessibles aux enfants près d'un parc servant à réaliser de nombreuses activités. De plus, ils participent au nourrissage et à l'entretien des enclos. Chaque jour, un animateur propose à un groupe d'enfants volontaire d'aller passer un moment privilégié avec les animaux.

L'approche pourra être ludique, sensorielle, ou expérimentale. Le but étant de créer un lien entre l'individu et son environnement (les animaux, les végétaux, la terre, les autres). Les enfants acquerront ainsi des notions intellectuelles et sensorielles tout en apprenant à se responsabiliser au contact des animaux. Cela facilitera leur immersion dans un environnement où la vie est rythmée par le temps et les saisons et accentuera leur connaissance des animaux et des milieux environnants, donc les accompagner dans le respect de la nature et l'environnement.

## Le fonctionnement

- *Les horaires d'accueil*

Pendant les périodes de vacances scolaires, l'accueil de loisirs est ouvert du lundi au vendredi de 7h30 à 18h30 en journée complète avec repas.

- *Les transports*

Pendant les vacances scolaires, l'accueil dispose de 2 minibus de 9 places et une voiture pour conduire les enfants aux différentes sorties.

- *L'équipe*

Notre équipe se compose de :

- Une directrice diplômée (BPJESP LTP)
- Une directrice adjointe / Référente du groupe des 3-5 ans (MASTER MEEF)
- 5 animateurs pour les 3 - 5 ans (CEE)
- 6 animateurs pour les 6 - 12 ans (CEE)
- Un agent d'entretien des locaux intérieurs

Les extérieurs et la maintenance des bâtiments sont effectués par les services de Grand Poitiers.

La livraison des repas en liaison froide est effectuée par notre partenaire Convivio.

L'entretien est réalisé par un employé de l'association de l'ENVOL.

## Une journée à l'Espace enfance

### La vie quotidienne

Les horaires sont à titre indicatif, cela peut varier selon les rythmes, les besoins et les envies des enfants ainsi que par les activités prévues. Cela peut varier également lors de la mise en place de projet spécifique. Un parent peut récupérer son enfant avant 16h30 si une décharge est préalablement donnée à la direction.

Journée type « groupe 3 – 5 ans » - Vacances scolaires

<p>À partir de 7h30</p>	<p><b>Ouverture et installation de la salle d'accueil</b> : descendre les chaises, préparer les espaces de jeux (exemple : coin dessins, coin voitures, coin livres, etc.).</p> <ul style="list-style-type: none"> <li>➤ Ranger <u>le trousseau de clés</u> dans la salle animateur</li> </ul>
<p>7h30 – 9h30</p>	<p><b>Accueil des familles</b> : cocher les enfants sur <u>la liste de présence</u>, écouter les informations données par les familles et les noter si nécessaire sur <u>le cahier d'informations</u>, installer <u>les étiquettes porte-manteau</u> (photos avec les prénoms), accueillir et rassurer les enfants.</p> <ul style="list-style-type: none"> <li>➤ Lorsque le nombre d'animateurs le permet, proposer des jeux, activités dans d'autres espaces (cours extérieurs, autres salles).</li> </ul>
<p>9h30 – 9h45</p>	<p><b>Rangement des espaces</b> (par les enfants avec l'accompagnement et l'aide des animateurs) <b>et passage aux toilettes.</b></p> <ul style="list-style-type: none"> <li>➤ Rangement des gourdes dans le meuble à gourdes</li> </ul>
<p>9h45 – 10h00</p>	<p><b>Regroupement des enfants</b> (présences de la journée, temps d'échange, lecture d'un album, etc.) <b>et sensibilisation sur la thématique</b> ( avec présentation des activités proposées = démonstration, <u>modèle</u>, photographie).</p>
<p>10h00 – 11h00</p>	<p><b>Temps d'activités</b> (animation, rangement et nettoyage du matériel, table, chaises, etc.)</p>
<p>11h00 – 11h45</p>	<p><b>Temps libre en extérieur</b> (si la météo le permet) : proposer des jeux, surveillance active auprès des enfants.</p> <ul style="list-style-type: none"> <li>➤ Un animateur doit aménager l'espace de restauration avec un groupe d'enfant (mettre la table, le couvert, couper le pain)</li> <li>➤ Un animateur doit préparer la salle de sieste (lits, draps, étiquettes)</li> </ul>
<p>11h45 – 12h15</p>	<p><b>Rangement des espaces, temps de regroupement, retour au calme</b> (discussions, lecture album, chants, lecture du menu)</p> <ul style="list-style-type: none"> <li>➤ <b>Passage aux toilettes</b></li> </ul>
<p>12h15 – 13h00</p>	<p><b>Repas</b> : servir les plats (attention : <u>PAI, régime alimentaire</u>) ; être vigilant à la propreté, au gaspillage alimentaire. Aider les enfants uniquement sur demande (couper les aliments, ouverture difficile).</p> <ul style="list-style-type: none"> <li>➤ Avant le fromage / dessert, table par table, les enfants doivent débarrasser et faire le tri (nourriture pour les animaux, reste à jeter, couverts, assiettes)</li> </ul>

	<ul style="list-style-type: none"> <li>➤ Après le dessert, avant de partir aux toilettes, les enfants doivent finir de débarrasser (déchets recyclable, cuillère) puis ranger leur gourde sur le meuble.</li> <li>➤ Les animateurs (planning) doivent faire <b>le ménage du réfectoire</b> : laver les tables, les chaises et balayer le sol.</li> </ul>
13h00 – 13h30	<b>Passage aux toilettes</b> : Groupe 1 (enfants de sieste), Groupe 2 (enfants de temps calme)
13h30 – 15h45	<p><b>Sieste</b> : aider les enfants au déshabillage (chaussures, vêtements), aider les enfants à s'endormir (présence, musique douce, réconfort, etc.), noter l'heure d'endormissement, l'heure de réveil et les informations de la sieste sur <u>le cahier de sieste</u>, ranger la salle à la fin de la sieste (plier les couvertures, etc.).</p> <ul style="list-style-type: none"> <li>➤ Réveil échelonné des enfants jusqu'à 15h45.</li> </ul>
13h30 – 14h45	<p><b>Temps calme</b> : 30 minutes minimum allongé sur des tapis puis activités calmes : écoute musicale, lecture d'album, jeux de société, puzzle, etc.</p> <p><b>Temps libre</b> : jeux en extérieur en priorité.</p>
14h45 – 15h00	<b>Rangement des espaces, regroupement des enfants et sensibilisation sur la thématique</b> (avec présentation des activités proposées).
15h00 – 16h00	<b>Temps d'activités</b> (animation, rangement et nettoyage du matériel, table, chaises, etc.)
16h00 – 16h15	<b>Passage aux toilettes</b>
16h15 – 16h45	<p><b>Goûter</b> (attention : <u>PAI, régime alimentaire</u>)</p> <ul style="list-style-type: none"> <li>➤ Rangement des gourdes dans les sacs</li> </ul>
16h30 – 18h30	<p><b>Accueil des familles</b> : informations aux parents, veiller aux affaires oubliées, rendre les productions aux enfants.</p> <ul style="list-style-type: none"> <li>➤ Les animateurs (planning) doivent faire <b>le ménage du soir</b> : ranger les jeux, désinfecter les tables, mettre les bancs et les chaises en hauteur, balayer le sol (salle goûter, salles activités, la verrière).</li> </ul>

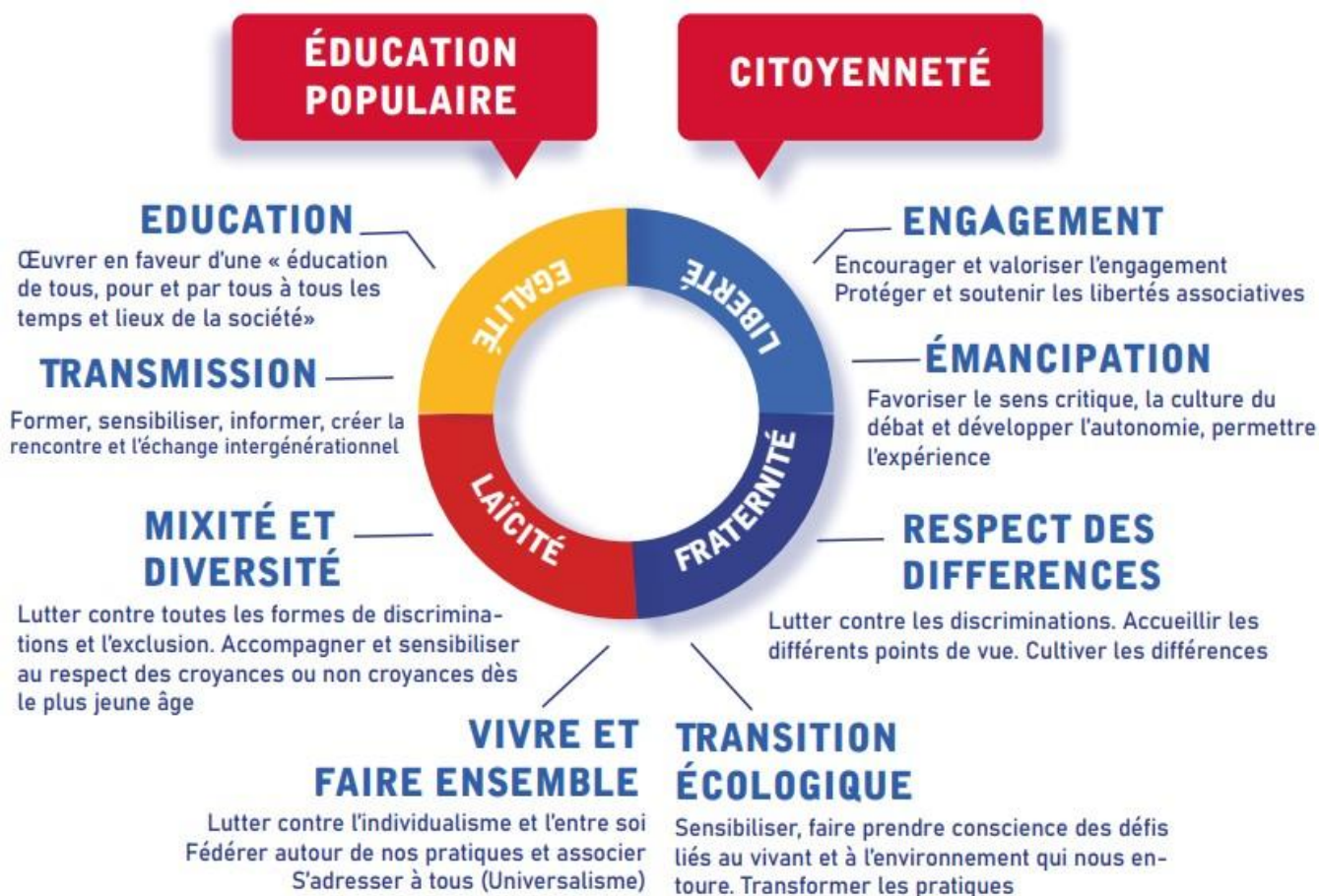
Journée type « groupe 6 – 11 ans » - Vacances scolaires

7h30	<p>Ouverture du portail et du bureau, prendre les clés et ouvrir la salle chausson, le gymnase et la salle Jasmine (descendre les bancs et les chaises)</p> <p><b>Accueil des familles</b> au portail ou dans la salle Jasmine :</p> <p>Cocher les enfants sur la liste de présence, écouter les informations données par les familles et les noter si nécessaire sur le cahier d'information.</p> <ul style="list-style-type: none"> <li>- Sac des enfants de 9 - 11 ans dans la salle Jasmine sur les portes manteaux ou dans le placard. Sac des enfants de 6 - 8 ans salle chausson sur les portes manteaux.</li> <li>- Lorsque le nombre d'animateurs le permet, proposer des jeux, activités dans d'autres espaces (cours extérieurs ou salle chausson).</li> </ul>
9h30	<p>Préparation de la « sensi » et des activités, rangement de la feuille de présence dans le bureau (prévenir la direction si des enfants sont absents).</p> <ul style="list-style-type: none"> <li>- Ouverture du gymnase</li> <li>- <b>Rangement des salles et regroupement</b> dans le gymnase. <b>Sensi, présentation et lancement des activités.</b></li> </ul>
11h00	<p><b>Rangement des activités et temps libre.</b></p> <p>Mise en place des tables pour le repas, aller chercher le chariot chez les petits, prendre : assiettes, couverts, pain, entrée, dessert. Dans la cuisine des grands : planche à découper et couteau à pain + des verres. Couper tout le pain. Mettre les aliments frais dans le frigo de la cuisine.</p>
12h00	<p><b>Rangement des salles</b>, accompagner les enfants au <b>passage aux toilettes</b>, lavage des mains et remplissage des gourdes.</p> <p><b>Repas</b>  <i>Attention aux allergies/sans porc = barquettes particulières !</i></p> <ul style="list-style-type: none"> <li>— Service de l'entrée, aller récupérer les plats chauds chez les petits.</li> <li>— Nettoyage des tables par les enfants et retour au calme</li> <li>— Rangement des tables par les enfants, balais après le repas si besoin.</li> </ul>
13h30	<p><b>Temps calme</b> dans les salles 20 à 30 minutes  Pôle avec des activités à définir en début de semaine.</p> <p><b>Temps libre</b> en extérieur ou dans les salles.</p>
14h30	<p><b>Rangement des salles, regroupement dans le gymnase, présentation et lancement des activités.</b></p>
16h00	<p><b>Préparation du goûter</b> avec les enfants, regroupement dans le gymnase ou dehors.</p>

16h30	<p><b>Accueil du soir</b> Rangement des salles, ménage avec les enfants, rangement des affaires personnelles.</p> <p>Départ des enfants avant 16h30 : autorisation et signature des parents sur le cahier d'information. Si une autre personne que les parents se présente, vérifier la carte d'identité et le dossier de l'enfant.</p> <p><b>Temps libre</b> en extérieur ou en salle Jasmine et chausson (si mauvais temps)</p> <p>Animateur de ménage : — désinfection des tables — bancs sur les tables — balais — sortir les poubelles du gymnase</p>
18h30	Rentrer les mini-bus dans la cour, fermeture des volets et des salles.

## Les valeurs de notre structure

Elles s'articulent autour de plusieurs points :



## Nos intentions éducatives

### ➤ **Une éducation variée, pour tous, par tous et partout**

#### Objectif Opérationnel 1 : Susciter la curiosité chez les enfants

- Comment ?

En leur permettant de découvrir, expérimenter et apprendre par le jeu, l'expression artistique, les activités manuelles et les projets collectifs.

#### Objectif Opérationnel 2 : Développer la citoyenneté et le vivre ensemble

- Comment ?

En encourageant la participation active des enfants à la vie de l'accueil (choix d'activités, règles de vie, projets), pour qu'ils deviennent acteurs de leur quotidien, apprennent la coopération et le respect des différences.

#### Objectif Opérationnel 3 : Accompagner chaque enfant dans son développement personnel

- Comment ?

En offrant un cadre bienveillant et stimulant permettant à chaque enfant de gagner en confiance, d'explorer ses émotions, de développer ses capacités motrices, cognitives et créatives à son rythme.

### ➤ **Former, sensibiliser, informer, créer des liens intergénérationnels**

#### Objectif Opérationnel 1 : Transmettre des savoirs et savoir-faire par l'expérience

- Comment ?

En permettant aux enfants d'apprendre par la pratique, en valorisant les compétences manuelles, artistiques, culturelles ou environnementales de chacun par le biais d'ateliers cuisine, jardinage, bricolage, découverte d'un instrument, jeux traditionnels.

#### Objectif Opérationnel 2 : Favoriser la transmission intergénérationnelle et interculturelle

- Comment ?

En créant des ponts entre les générations et les cultures pour enrichir la curiosité et l'ouverture des enfants. Pour cela nous organisons des temps de rencontres avec l'EHPAD, la crèche et l'IME de Sèvres-Anxaumont. Nous organisons des échanges avec d'autres accueils de loisirs de milieu différent. Nous accueillons également des enfants en situation de handicap afin de favoriser l'inclusion. Cet accueil se fait en lien avec les services du PARI86 qui permet un accueil adapté aux besoins de l'enfant et de la famille. Des rencontres avec

les différentes équipes d'animation et des formations sont proposées.

### **Objectif Opérationnel 3 : Favoriser le partage des savoirs et des compétences entre enfants et adultes**

- Comment ?

En créant un environnement où chacun, quel que soit son âge, peut transmettre ce qu'il sait aux autres. Nous mettons en place des activités mixtes 3-11 ans ce qui permet de faire du lien entre les plus petits et les plus grands et de permettre l'entraide. Nous proposons également des ateliers familles lors desquels les animateurs, les parents et les enfants partagent un moment et échangent leur savoir-faire. Les animateurs sont également invités régulièrement à mettre en place des projets issus de leurs passions afin de la partager aux enfants.

### **➤ Sensibiliser, faire prendre conscience des défis liés au vivant et à l'environnement qui nous entoure**

#### **Objectif Opérationnel 1 : Apprendre à faire attention à la planète dans la vie de tous les jours**

- Comment ?

En amenant les enfants à comprendre et adopter des gestes simples au quotidien qui participent à la transition écologique. Nous trions les déchets, utilisons des matériaux de récupération pour les activités et limitons le gaspillage (eau, papier, nourriture).

#### **Objectif Opérationnel 2 : Agir ensemble pour protéger la planète**

- Comment ?

En impliquant les enfants dans des actions concrètes et collectives pour l'environnement, favorisant la responsabilité et l'engagement. Pour cela nous mettons en place un potager, nous allons mettre en place un composteur et organisons des nettoyages de la nature.

#### **Objectif Opérationnel 3 : Sensibiliser les enfants à leur environnement naturel et à sa préservation**

- Comment ?

En développant une relation sensible et respectueuse à la nature dès le plus jeune âge. Pour cela nous allons chaque jour avec un groupe d'enfants nourrir les animaux, entretenir leurs enclos et les panser mais nous faisons également du jardinage, nous observons les insectes, créons avec des éléments naturels et découvrons la faune et de la flore locale à travers différents projets.

## Le rôle de la directrice

- Garantir la sécurité physique, morale et affective de tous
- Garantir l'application et le suivi du projet pédagogique
- Structurer en donnant des limites et en définissant un cadre dans lequel chacun évolue en sécurité
- Respecter les idées de son équipe
- Exprimer ses convictions, les expliquer et les défendre
- Faire confiance aux adultes et aux enfants en reconnaissant leurs compétences
- Rendre des comptes aux institutions de tutelle ainsi qu'à l'organisateur
- Prendre en compte les spécificités de chacun en ayant une écoute attentive et en se rendant disponible
- Développer les relations avec les familles, les équipes, les partenaires et favoriser l'autonomie des animateurs et des enfants
- Travailler étroitement avec l'organisateur
- S'appuyer sur des personnes ressources, notamment auprès des services déconcentrés du ministère et de ses interlocuteurs
- Ouvrir sa structure sur l'extérieur en travaillant avec des partenaires
- Travailler en équipe
- Organiser ses journées et animer des rencontres avec les différents interlocuteurs
- Être au contact des publics
- Analyser sa pratique, imaginer et anticiper ses expériences futures
- Elaborer un projet pédagogique en veillant à associer et à prendre en compte tous les publics
- Garantir de la qualité des projets d'animation et des activités proposés aux enfants
- Animer et former l'équipe d'animateurs
- Organiser et gérer l'accueil collectif de mineurs en se référant aux valeurs et au projet éducatif de l'organisateur

## Le rôle de la directrice adjointe/référente des 3-5 ans

- Participe à l'élaboration du Projet Pédagogique en cohérence avec le Projet Educatif de la Ligue de l'enseignement de la Vienne.
- Assurer la sécurité physique et affective des enfants accueillis.
- Soumettre à chaque période des projets d'animation (objectifs, contenus, évaluations) en lien avec le Projet Pédagogique de la structure.
- Assurer la mise en place de projet d'animation en respectant la réglementation en vigueur.
- Repérer les besoins et les attentes du public ciblé.
- Participer et animer des réunions d'équipe.
- Accueillir, renseigner, échanger avec les familles.
- Assurer la diffusion de l'information (site internet, relation aux parents, etc).

- Animer l'équipe d'animation sur cette tranche d'âge.
- Animer des temps destinés aux familles
- Animer pendant le temps scolaire et hors temps scolaire (Espace enfance, périscolaire).
- Evaluer les actions mises en place. Rédiger des évaluations.
- Repérer les besoins en matériel.
- Être amenée à nourrir les animaux de l'accueil de loisirs.
- Assurer la gestion des locaux et du matériel en lien avec les services de Grand Poitiers.
- Être soutien de la direction pour l'organisation des mercredis et des vacances scolaires.
- Prendre la direction des accueils de loisirs à certaines périodes (mercredi et/ou vacances scolaires)

## Le rôle de l'animateur

- Il est garant de la sécurité physique, morale et affective de l'enfant
- Il est un exemple pour le public
- Il est à l'écoute des réponses au mieux à leurs envies
- Il est force de propositions et s'adapte lorsqu'une activité ne fonctionne pas
- Il fait respecter les règles de vie
- Il sait se remettre en question et avoir un positionnement sur son action
- Il communique avec toutes les personnes de l'accueil
- Il sait travailler en et communiquer avec l'équipe et la direction

Pour un bon fonctionnement, il doit susciter la curiosité, la découverte et l'imaginaire des enfants.

## Le rôle de l'assistant sanitaire (directrice et adjointe)

- S'assurer de la remise pour chaque mineur des renseignements médicaux ainsi que, le cas échéant des certificats médicaux.
- Informer les personnes participant à l'accueil de l'existence d'éventuelles allergies médicamenteuses ou alimentaires.
- Identifier les mineurs qui doivent suivre un traitement médical pendant l'accueil et s'assurer de la prise des médicaments.
- S'assurer que les médicaments sont conservés dans un contenant fermant à clé, sauf lorsque la nature du traitement impose que le médicament soit en permanence à disposition de l'enfant.
- Tenir le registre dans lequel sont précisés les soins donnés au mineur et notamment les traitements médicamenteux.
- Tenir à jour les trousse de premiers soins (remplacement des produits quand la trousse est utilisée et vérification avant chaque début de séjour que les produits ne sont pas périmés).

## Les différents projets

### *Les projets d'animation*

Les animateurs « référents » proposent différents projets en lien avec les envies des enfants. Des activités variées et adaptées aux besoins et à la capacité des enfants sont choisies et peuvent aussi être définies par l'enfant lui-même. Les projets d'animation varient et évoluent entre chaque période.

### *Les séjours (courts et accessoires)*

Nous proposons des séjours, de 3 jours et 2 nuits (dans la région ou département), ainsi que des bivouacs d'une nuit pendant les vacances d'été. Ils sont proposés en fonction des activités que les enfants ont envie de faire et découvrir. L'hébergement se fait sous tente. Ces séjours sont un espace de vie en collectivité, ils sont les premiers souvenirs de l'accueil de loisirs sans le cercle familial. Pour certains parents, il est difficile de laisser partir loin leur enfant. Pour pallier à cette crainte nous mettons en place des supports de communication pendant le séjour/bivouac, et nous organisons des réunions d'informations en amont. Les équipes d'animations se basent sur le projet pédagogique de la structure pour garder une continuité de nos actions.

### *Les projets « passerelle »*

Le groupe « passerelle Ado » de l'Espace'enfance est amené à partager des activités avec l'Espace'ados. Ces activités ont pour but de familiariser les 9 - 11ans au public 11 - 13ans et aux animateurs de l'Espace'ados. Nous organisons également une « passerelle » avec la crèche de Sèvres-Anxaumont entre les enfants de moins de 4 ans de l'Espace'enfance et les enfants âgés de 2 ans et demi à 3 ans. Cela se traduit par des activités ou sorties communes durant les vacances scolaires. Cela permet aux enfants proches de 3 ans de se familiariser avec un membre de notre équipe d'animation et des enfants présents sur notre structure.

### *Le projet « potager »*

L'entretien et les plantations du potager ont débuté aux beaux jours ainsi que le ramassage des fruits du verger. La production est dégustée lors des veillées et nuitées de l'été. Créer un potager avec les enfants du centre de loisirs permet de découvrir l'environnement et d'agir sur un espace pour le transformer. Les enfants vont pouvoir entretenir, observer, comprendre les transformations de la nature et le cheminement de la terre à l'assiette.

### *Le projet « animaux »*

Les enfants de l'Espace'enfance ont accès aux animaux de la ferme les mercredis et les vacances scolaires pour le nourrissage, le pansage et l'entretien des locaux. L'objectif de ce projet est de permettre aux enfants de 3 à 11 ans de créer un lien avec les animaux et selon chacun de trouver un apaisement, une découverte ou encore de vaincre leurs peurs.

## Les réunions

### *Réunion de préparation*

Toute l'équipe est réunie pour faire un point :

- ⇒ Avoir le ressenti de chacun, leur vécu au travail et leurs suggestions et besoins.
- ⇒ Préparer les activités, projet d'animation de la période à venir ou de la semaine en cours

### *Réunion / entretien de stagiaire*

- ⇒ Fixer des entretiens individuels afin de l'accompagner au mieux et de s'auto-évaluer
- ⇒ Fixer des objectifs à atteindre
- ⇒ Le mettre dans une situation d'autonomie dans la préparation et la conduite de ses animations
- ⇒ Faire un point sur la situation actuelle et l'encourager pour la suite, être bienveillant

### *Réunion de bilan*

- ⇒ Permet d'évaluer les objectifs fixés
- ⇒ Faire un point sur le développement de la structure et son fonctionnement
- ⇒ Avoir des retours de chacun
- ⇒ Faire évoluer les animateurs dans leur pratique

## L'évaluation

### *Bilan de l'Espace'enfance*

Une évaluation en fin d'été sera faite avec les équipes d'animation pour vérifier la pertinence et la cohérence du projet pédagogique en fonction des objectifs fixés et le fonctionnement de la structure. Elle permettra de voir si les objectifs, les démarches, les actions ont été atteints et de quelle manière. Cela permettra également de soulever les améliorations/ évolutions à apporter et aussi de remédier aux situations problématiques.

### *Bilan des enfants*

Tout au long des vacances les retours des enfants seront pris en compte sur les temps informels d'échanges mais aussi sur les temps formels de regroupement. Ce bilan peut aussi s'effectuer avec différents outils d'évaluations adaptés, réfléchis et préparés en amont par l'équipe.

### *Bilan des animateurs*

Les animateurs et la direction échangent sur les activités et déroulement de la journée en fin de journée. Il s'agit de moments de questionnement non pas dévalorisants mais au contraire qui permettent l'évolution de l'équipe. Un bilan sera rédigé par les référents à chaque fin de période.

La direction rédigera un bilan global afin de restituer l'action, la constater et apporter des pistes d'améliorations avec l'équipe pour faire évoluer les projets.

## La communication

### *Avec les familles*

Les animateurs échangent avec les familles tous les matins et tous les soirs lors de l'accueil des enfants. Ils prennent les informations de la nuit et du matin afin d'avoir en leur possession les éléments des familles pour accueillir les enfants dans de bonnes conditions. Le soir, les animateurs donnent les informations de la journée aux parents de manière à ce que les parents puissent échanger avec leurs enfants et connaître le principal de la journée de leur enfant. Cela permet de faire une continuité entre la famille et la structure et de permettre aux parents de passer leur journée tranquille et de sécuriser tout le monde.

La majorité des échanges se font par mail et téléphone pour des problèmes de facturation, annulation, demande d'information... Ce choix permet une rapidité de traitement pour les parents même lorsqu'ils sont au travail et de pouvoir respecter l'ordre des réservations.

Les dossiers d'inscription sont remis en main propre ce qui permet aux familles de mettre un visage sur l'équipe de direction dans un 1<sup>er</sup> temps et à l'inverse de mettre un visage sur les parents de l'enfant accueilli. Le premier contact est très important et permet aux familles de se projeter dans l'accueil de leur enfant.

Nous prenons plaisir à rencontrer les familles sur des temps festifs et de convivialité notamment lors des ateliers familles et lors de tous les temps où les parents sont conviés pour un pot, une fête, un spectacle... Sur ces moments, les échanges sont différents et nous pouvons échanger sur le quotidien et avoir des retours sur la structure ou encore leurs attentes et leurs difficultés.

### *Avec les équipes*

Les équipes d'animation étant réparties sur 2 sites différents, un système de talkie-walkie a été mis en place pour communiquer plus facilement. Cela ne remplace pas les réunions et temps conviviaux qui permettent de travailler ensemble sur des thèmes communs afin de ne pas oublier que les 2 équipes travaillent pour la même structure et peuvent partager des projets.

### *Avec les enfants*

La communication avec les enfants est de tout instant. Elle peut être informelle sur les temps hors activité où nous échangeons avec les enfants sur ce qui les passionnent, ce qu'ils font de leurs vacances, de leur week-end ou de tout sujet qu'ils ont envie d'aborder en toute simplicité. Sur les temps d'activité, l'échange est plus encadré et orienté de manière à leur faire découvrir ou redécouvrir des domaines différents de leur quotidien. Des temps plus formels comme des débats, des forums ou des bilans peuvent côtoyer les autres modes de communication, tout dépend de l'objectif recherché.

### *Avec les partenaires*

Les partenaires sont essentiels pour l'ouverture et le fonctionnement d'une structure comme la nôtre. C'est pour cela que nous sommes toujours prêts à rencontrer de nouveaux

partenaires et de garder de bons contacts avec les partenaires actuels.

Depuis 2 ans, nous avons un projet avec l'IME de Sèvres-Anxaumont. Chaque mercredi, un groupe de 6 jeunes de l'IME vient partager nos activités accompagnées de 2 éducateurs. Un mercredi par période, l'Espace'enfance se rend à son tour à l'IME. Le but pour les enfants est donc de partager des temps avec différents publics, tous autant enrichissant. Les animateurs échangent avec les professionnels et se forment en adaptant leurs pratiques et approches envers les différents publics. C'est une ouverture pour tous.

A chaque vacance, nous partageons des activités avec les personnes âgées de l'EHPAD de notre commune.